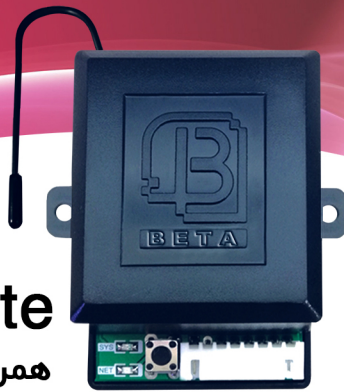




## درب بازکن

# Smart Simote

همراه با اپلیکیشن موبایل



دستورات	عملکرد و یا نحوه استفاده
1234RPUON	فعال کردن Log رله‌ها، جهت ارسال گزارش تغییر وضعیت عملکرد (خاموش یا روشن شدن) رله‌ها به کاربر
1234RPUOFF	غیرفعال کردن Log رله‌ها، جهت ارسال گزارش تغییر وضعیت عملکرد (خاموش یا روشن شدن) رله‌ها به کاربر
1234R1N	حذف نام اختصاص داده شده به رله 1
1234R2N	حذف نام اختصاص داده شده به رله 2
1234SV	نسخه سخت افزار و نرم افزار دستگاه به مدیر پیامک می‌شود.

### عیب یابی

روی این دستگاه دو عدد LED به نام های SYS و NET موجود می باشد که با توجه به نوع چشمک زدن این LED ها مطابق جدول زیر، می توان وضعیت دستگاه را تشخیص داد .

### جدول عیب یابی و وضعیت LED های نشانگر

NET LED	
خاموش	ماژول مخابراتی دستگاه خاموش است.
هر 0.6 ثانیه 1 چشمک	ماژول مخابراتی در حال اتصال به شبکه اپراتور مربوطه است.
هر 3 ثانیه 1 چشمک	ماژول مخابراتی به درستی به شبکه متصل شده و آماده کار است.
SYS LED	
دائم روشن	دستگاه در حال راه اندازی اولیه یا راه اندازی مجدد است.
هر 1 ثانیه 1 چشمک	دستگاه در حال عملکرد عادی است.
هر 0.6 ثانیه 2 چشمک	دستگاه در مد لرن است.
هر 0.6 ثانیه 5 چشمک	دستگاه در مد ERASE است.
هر 3 ثانیه 2 چشمک	خطای سیم کارت (نبود سیم کارت یا عدم قرارگیری مناسب در سوکت)
هر 3 ثانیه 3 چشمک	خطای PINCODE (پین کد سیم کارت غیر فعال نیست)
هر 3 ثانیه 4 چشمک	خطای شبکه (دستگاه قادر به پیدا کردن شبکه موبایل نیست)

### مشخصات

دستگاه Smart Simote یک درب بازکن دو زبانه (فارسی - انگلیسی) قابل کنترل از طریق سیم کارت و ریموت است. از دستگاه Smart Simote می توان برای باز و بسته کردن انواع درب‌ها مانند درب‌های بازویی، ریلی، کرکره برقی و درب پارکینگ توسط تماس با سیم کارت داخل دستگاه و یا ارسال پیامک به آن و یا از طریق اپلیکیشن قابل نصب بر روی گوشی موبایل استفاده نمود که پس از انجام عملیات مورد نظر، گزارش آن را توسط پیامک به کاربر ارسال می کند.

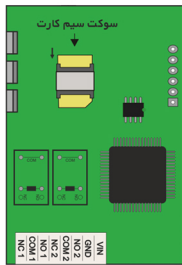
### نحوه اتصال و سیم بندی

شماره	رنگ سیم	عملکرد
1	قرمز	تغذیه 12~30 V <sub>DC</sub>
2	مشکی	0V (GND) ورودی
3	سفید	NO2
4	زرد	COM2
5	سبز	NC2
6	بنفش	NO1
7	سرمه‌ای	COM1
8	قهوه‌ای	NC1

### جدول ویژگی ها

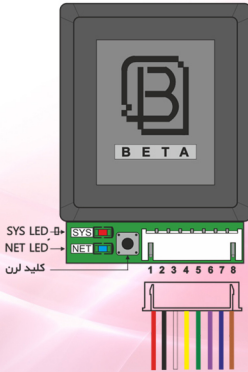
فرکانس GSM	850, 900, 1800, 1900 MHz
تغذیه ورودی	12 ~ 30VDC/2A
تعداد رله	۲ عدد رله
کنتاکت رله	1A / 24V
نوع ریموت	2007, 2013, 2014, 2016 2017, 2018
ظرفیت حافظه ریموت	500
ظرفیت حافظه شماره	250
دمای کاری	-20 ~ +60°C
رطوبت	90%
وزن	50 گرم
ابعاد (Cm)	6 × 4 × 2.6

نمای پشت فیبر



راه‌های کانکتور

نمای درب بازکن سیم کاری



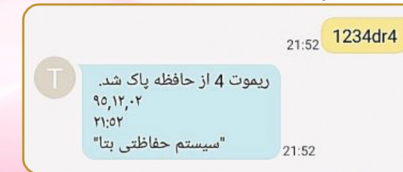
کلید لرن

### راه اندازی دستگاه

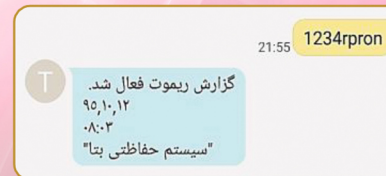
پس از سیم بندی مناسب و قرار دادن سیم کارت داخل دستگاه، تغذیه مدار را وصل نمایید (در زمان روشن بودن دستگاه از قرار دادن سیم کارت جداً خودداری نمایید). پس از مدت کوتاهی دستگاه راه اندازی شده و بعد از شناسایی شبکه، NET LED هر 3 ثانیه 1 چشمک و SYS LED هر ثانیه یک چشمک می زند. برای آشنایی بیشتر با LED های NET و SYS به "جدول عیب یابی و وضعیت LED های نشانگر" مراجعه نمایید.

### نمونه گزارش های دریافتی از مرکز کنترل اسمارت سیموت

#### پاک کردن ریموت شماره 4



#### فعال کردن گزارش استفاده از ریموت



#### تنظیم ساعت و تاریخ سیستم



جهت دریافت اطلاعات بیشتر و مشاهده دفترچه راهنمای کامل این محصول به سایت شرکت بتا (www.beta.ir) مراجعه نمایید.

## ثبت اولین شماره تماس در دستگاه (به عنوان مدیر سیستم)

با فشردن کلید لرن به مدت 2 ثانیه، SYS LED شروع به چشمک زدن کرده (2 چشمک در هر 0.6 ثانیه) و دستگاه آماده پذیرش تماس است. اولین شماره ای که با سیم‌کارت دستگاه تماس بگیرد به‌عنوان مدیر سیستم شناخته می‌شود. پس از برقرار شدن تماس، دستگاه تماس را رد نموده (Reject) و پیامکی حاوی رمز دستگاه را به شماره مدیر ارسال می‌کند. پس از آن می‌توان با کمک اپلیکیشن دستگاه یا فرمان‌های جدول "فرمان ها و دستورات"، از دستگاه استفاده کرد.

توجه: چنانچه شماره مدیر در حافظه دستگاه ذخیره شده باشد و شخص جدیدی اقدام به ذخیره شماره تماس خود به عنوان مدیر کند، دستگاه با ارسال SMS به مدیر سابق، تغییر مدیر و شماره تماس وی را گزارش خواهد کرد.

### نحوه کددهی ریموت

با فشردن کلید لرن به مدت 2 ثانیه، SYS LED شروع به چشمک زدن کرده (2 چشمک در هر 0.6 ثانیه) و دستگاه منتظر فشردن شدن دکمه ریموت کنترل و دریافت کد آن است.

در زمان کددهی ریموت، اگر ریموت با دکمه A کددهی شود، رله 1 با دکمه A و رله 2 با دکمه B کنترل خواهند شد و اگر کددهی با دکمه C انجام پذیرد، دکمه C برای کنترل رله 1 و دکمه D برای کنترل رله 2 خواهد بود.

چنانچه رله‌ها در حالت ON/OFF باشند، با اولین مرتبه فشردن دکمه ریموت، رله مربوط به آن فعال شده و با فشردن مجدد همان دکمه، غیرفعال خواهد شد.

### توضیح عملکرد رله ها

بر روی این دستگاه دو رله با قابلیت جریان دهی تا 1A تعبیه شده است. هر دو رله از طریق ارسال پیامک، ریموت کنترل و اپلیکیشن، قابل کنترل هستند. اما رله 1 را می‌توان علاوه بر موارد فوق، از طریق تماس با سیم‌کارت دستگاه هم ON نمود.

زمان عملکرد رله‌ها برحسب نیاز قابل تنظیم هستند. اگر زمان رله‌ها 0 باشد، رله‌ها به‌صورت ON/OFF عمل خواهند کرد. در این وضعیت جهت خاموش و روشن کردن رله، می‌توان از ریموت یا ارسال پیامک حاوی دستور ON و یا OFF استفاده کرد.

چنانچه برای رله، زمانی بین 1 تا 999 ثانیه تنظیم شود، پس از ارسال فرمان روشن کردن رله و سیری شدن زمان تنظیم شده، رله به‌صورت اتوماتیک خاموش خواهد شد. در صورت تمایل به خاموش کردن رله پیش از اتمام زمان تنظیم شده، دکمه خاموش رله را در اپلیکیشن انتخاب نمایید.

توجه داشته باشید در صورتی که هرکدام از رله‌ها فعال باشند با فشردن دکمه ریموت یا ارسال پیامک روشن کردن رله، زمان رله تمدید خواهد شد. به عنوان مثال اگر زمان رله 100 ثانیه باشد و 90 ثانیه از این زمان سپری شده باشد با فشردن دکمه ریموت مربوط به آن رله یا ارسال پیامک روشن کردن رله، این زمان تمدید شده و رله تا 100 ثانیه پس از دریافت فرمان روشن می‌ماند و دستگاه، پیامکی با متن "رله تحریک می‌باشد زمان تمدید شد" ارسال می‌کند.

اگر برای رله، زمان تنظیم نکرده باشیم (زمان 0) و رله را ON کرده باشیم، دراین حالت با فشردن دکمه ریموت مربوط به آن رله یا ارسال پیامک روشن کردن رله، دستگاه پیامکی با متن "رله فعال می‌باشد" ارسال می‌کند. این دستگاه قابلیت‌ها را در اختیار ما قرار می‌دهد که بتوانیم رله‌ها را نام گذاری کنیم. به عنوان مثال اگر نام رله 1 را "درب شماره 1" بگذاریم از این پس، در گزارش هایی که دستگاه با پیامک ارسال می‌کند به جای "رله 1" عنوان "درب شماره 1" را به کار می‌برد.

### جهت عملکرد بهتر درب بازکن اسمارت سیموت بتا به نکات زیر توجه داشته باشید:

- پیامک های تبلیغاتی را با توجه به اپراتور سیم کارت مورد استفاده، غیرفعال نمایید.
- در صورت ذخیره بودن شماره تلفن یا پیامک بر روی حافظه سیم‌کارت، تمامی آن ها را حذف نمایید.
- چنانچه از سیم کارت اعتباری ایرانیسل استفاده می‌کنید، با ارسال یک پیامک خالی به 3941، سرویس اطلاع از هزینه تماس و اعلام باقیمانده شارژ را غیرفعال کنید.

### بازگرداندن به تنظیمات کارخانه (Reset Factory)

برای بازگرداندن دستگاه به تنظیمات پیش فرض شرکت سازنده، ابتدا برق ورودی دستگاه را قطع نموده، سپس دکمه لرن را فشرده و نگه دارید، برق ورودی را مجدد وصل نمایید. SYS LED چشمک زن شده و پس از گذشت 10 ثانیه، دائم روشن می‌شود. حال دکمه لرن را رها کنید. در این حالت، دستگاه Reset Factory شده و تمام حافظه‌های دستگاه پاک می‌شوند، رمز دستگاه به '1234'، تایم رله‌ها به '0'، ساعت دستگاه به 08:00 و تاریخ آن به 97/01/01 تغییر خواهند یافت.

نکته: توجه داشته باشید که با 0 شدن زمان رله‌ها، عملکرد رله‌ها به‌صورت ON/OFF خواهد بود.

## فرمان ها

در تمام مراحل دستورات، منظور از 1234 کلمه عبور 4 رقمی دستگاه است. لفاً پس از تغییر رمز عبور، رمز جدید را جایگزین 1234 نمایید. توجه داشته باشید، تمامی دستورات از چپ به راست هستند و دستگاه به حروف بزرگ و کوچک و با اعداد فارسی و انگلیسی حساس نیست.

عملکرد و یا نحوه استفاده	دستورات
رمز ورود، تعداد حافظه خالی برای شماره ها و ریموت کنترل ها، وضعیت و زمان رله‌ها و ساعت و تاریخ گزارش ارسالی را فقط به شماره مدیر ارسال می‌کند.	CHECK
زبان دستگاه تغییر کرده و زبان جدید با پیامک به مدیر اعلام می‌شود.	1234CL
تغییر تقویم شمسی یا میلادی. با هر بار ارسال SMS، تقویم تغییر کرده و گزارش آن ارسال می‌شود.	1234CD
تنظیم ساعت و تاریخ (مثال: تنظیم تاریخ 1397/04/27 ساعت 13:08 ← 1234TSYYYYMMDDHHMM 1234TS139704271308)	1234TSYYYYMMDDHHMM
متن بعد از CF به‌عنوان فرمول کنترل شارژ ذخیره می‌شود. (مثال: #11*140CF*1234CF) فرمول کنترل شارژ می‌شود.	1234CF
میزان اعتبار سیم‌کارت را با توجه به فرمول شارژ ذخیره شده، از اپراتور استعلام و نتیجه را پیامک می‌کند.	1234CC
برای افزایش میزان اعتبار، فرمول و رمز شارژ را کامل وارد نمایید. (مثال: #1234567890123456*141*1234AC)	1234AC
شماره وارد شده را به حافظه اضافه می‌کند. (مثال: 1234AD09121234567) شماره موردنظر	1234AD
شماره تلفن وارد شده را از حافظه حذف می‌کند و نتیجه را با پیامک به مدیر ارسال می‌کند. (مثال 1234DN09121234567) شماره موردنظر	1234DN
تمام شماره های موجود در حافظه (غیر از مدیر) را حذف می‌کند.	1234DAN
حذف ریموت مورد نظر. N، عددی بین 1 تا 500 است. مثال: حذف ریموت شماره 12 ← 1234DR12	1234DRNNN
تمام ریموت‌های کد شده را از حافظه دستگاه حذف می‌کند.	1234DAR
لیست شماره های موجود در حافظه به مدیر پیامک می‌شود. (هر پیامک حاوی 10 شماره تلفن است) تغییر رمز ورود. (مثال: 1234CP5678 این دستور، رمز پیش فرض 1234 را به 5678 تغییر می‌دهد).	1234SL
رله 1 دستگاه روشن می‌شود.	1234R1ON
رله 1 دستگاه خاموش می‌شود.	1234R1OFF
رله 2 دستگاه روشن می‌شود.	1234R2ON
رله 2 دستگاه خاموش می‌شود.	1234R2OFF
زمان روشن بودن رله 1، 0-999 ثانیه (مثال: تغییر زمان رله به 90 ثانیه ← 1234R1T90)	1234R1T
زمان روشن بودن رله دوم، 0-999 ثانیه (مثال: تغییر زمان رله به 25 ثانیه ← 1234R2T25)	1234R2T
فعال کردن Log ریموت، جهت ارسال گزارش به مدیر در زمان استفاده از ریموت برای کنترل درب بازکن اسمارت سیموت	1234RPRON
غیرفعال کردن Log ریموت	1234RPROFF
فعال کردن Log رله 1 جهت ارسال گزارش شماره تماس گیرنده برای فعال کردن رله 1، به مدیر	1234RPCON
غیرفعال کردن Log رله 1 جهت ارسال گزارش شماره تماس گیرنده برای فعال کردن رله 1، به مدیر	1234RPCOFF
فعال کردن Log رله‌ها جهت ارسال گزارش تغییر وضعیت رله‌ها به مدیر، در زمان استفاده کاربر از پیامک برای کنترل رله‌ها	1234RPSON
غیر فعال کردن Log رله‌ها جهت ارسال گزارش تغییر وضعیت رله‌ها به مدیر، در زمان استفاده کاربر از پیامک برای کنترل رله‌ها	1234RPSOFF
نام گذاری رله 1	نام 1234R1N
نام گذاری رله 2	نام 1234R2N